



EVROPSKÁ UNIE
Evropské strukturální a investiční fondy
Operační program Výzkum, vývoj a vzdělávání



Místní akční plán rozvoje vzdělávání III na území SO ORP Nové Město nad Metují

Realizační tým: Ing. Olga Prázová (1.1.2022-30.6.2023)
Ing. Markéta Cejnarová (1.1.2022-30.6.2023)
Ing. Linda Dvořáková
Petra Středová

Projekt: CZ.02.3.68/0.0/0.0/20_082/0021296 Místní akční plán III Novoměstsko

Verze k 29.11.2023

.....

Mgr. Václav Kupka, předseda ŘV MAP III Novoměstsko





Obsah

1	Úvod	3
1.1	Vymezení území MAP III	3
1.2	Manažerské shrnutí	4
2	Analytická část	4
2.1	Obecná část analýzy	4
2.1.1	Základní informace o řešeném území.....	4
2.1.2	Analýza existujících strategických záměrů a dokumentů v území v oblasti vzdělávání .	7
2.1.3	Charakteristiky školství v řešeném území.....	16
2.1.4	Sociální situace	21
2.1.5	Návaznost na dokončené základní vzdělání.....	24
2.2	Specifická část analýzy.....	26
2.2.1	Témata MAP III v řešeném území	26
2.2.2	Analýza dotčených skupin v oblasti vzdělávání v řešeném území – jejich zapojení, způsob spolupráce a komunikace apod.....	27
2.2.3	Analýza rizik v oblasti vzdělávání v řešeném území.....	28
2.3	Východiska pro strategickou část.....	30
2.3.1	Vymezení problémových oblastí, klíčových problémů, prioritních oblastí potřeb v daném území	30
2.3.2	SWOT – 3 analýza prioritních oblastí rozvoje v řešeném území	31
2.3.3	Informace o stávajícím stavu gramotností a inkluzivity.....	31
2.3.4	Rovné příležitosti ve školách.....	32
3	Strategická část – strategický rámec priorit MAP do roku 2025.....	32
4	Akční plán	32
5	Implementační část	32
5.1	Organizační struktura projektu MAP III	32
5.2	Přehled složení a činnosti realizačního týmu projektu	34
5.3	Schéma komunikačních mechanismů uvnitř MAP	35



1 Úvod

Místní akční plán vzdělávání pro území SO ORP Nové Město nad Metují (dále jen MAP II Novoměstsko) je navazující dokument, který je zaměřen na rozvoj kvalitního a inkluzivního vzdělávání dětí a žáků do 15 let. Zahrnuje oblasti včasné péče, předškolního a základního vzdělávání, zájmového a neformálního vzdělávání. Pro realizaci projektu bylo nutné zapojit min 70 % zřizovatelů mateřských a základních škol a subjektů mimoškolního vzdělávání. V ORP Nové Město nad Metují se na základě souhlasného vyjádření ředitelů podařilo zapojit 100 %.

Hlavním cílem projektu je zlepšit kvalitu vzdělávání v mateřských a základních školách v ORP Nové Město nad Metují především tím, že bude podpořena spolupráce zřizovatelů, škol a ostatních aktérů ve vzdělávání.

Nositelům projektu MAP III je po dohodě v území Místní akční skupina POHODA venkova, z. s.

1.1 Vymezení území MAP III

Ve správním obvodu je celkem 13 obcí, z toho 1 má statut města, 6 jsou zřizovateli škol.

Tabulka 1 - Zřizovatelé a školy na území MAP

Zřizovatel	Škola
Město Nové Město nad Metují	Základní škola Nové Město nad Metují, Komenského 15, okres Náchod (dále jen ZŠ Komenského)
	Základní škola Nové Město nad Metují, Školní 1000, okres Náchod (dále jen ZŠ Malecí)
	Základní škola a Mateřská škola Krčín
	Mateřská škola, Nové Město nad Metují, Rašínova 600 (dále jen MŠ Rašínova)
	Mateřská škola, Nové Město nad Metují, Na Františku 845 (dále jen MŠ Na Františku)
	Základní umělecká škola Bedřicha Smetany Nové Město nad Metují, Husovo nám. 1209, okres Náchod
Obec Bohuslavice	Základní škola a mateřská škola Bohuslavice, okres Náchod
Obec Černčice	Základní škola a Mateřská škola, Černčice, okres Náchod
Obec Nahořany	Základní škola a Mateřská škola, Nahořany, okres Náchod
Obec Provodov-Šonov	Základní škola a Mateřská škola Provodov-Šonov, okres Náchod
Obec Slavoňov	Mateřská škola Slavoňov



Královéhradecký kraj	Střední průmyslová škola, Odborná škola a Základní škola, Nové Město nad Metují
Soukromé	Mateřská škola a Základní škola speciální NONA, o. p. s.

1.2 Manažerské shrnutí

Místní akční plán je zpracován realizačním týmem ve spolupráci zapojených škol pro období 2017–2025, skládá se z několika částí a sice,

- Analytická část
- Strategická část (Strategický rámec MAP)
- Implementační část (akční plán včetně ročního akčního plánu)

Správní obvod ORP Nové Město nad Metují patří k územím s nižší nezaměstnaností. Je tvořen 13 obcemi, z nichž 6 zřizuje školu. Na území působí ještě další tři školy – soukromá škola a jedna škola, jejichž zřizovatelem je Královéhradecký kraj.

Ze šetření v území vyplývá, že je nezbytné investovat do personálních i materiálních kapacit, a to především v souvislosti se zaváděním inkluzivního vzdělávání. Nicméně aktéři vzdělávání v území se shodují na faktu, že je důležité zachovat a podporovat nadále školy, zřízené pro děti a žáky se speciálními vzdělávacími potřebami, které v území působí. Společnému vzdělávání vyslovují aktéři vzdělávání v ORP Nové Město nad Metují souhlas, ale ve své přirozené podobě, tzn. fungující a prověřené ve smyslu prioritního určení – především vzdělávat ne inkludovat. Jako důležité rovněž vnímají udržení dostupnosti a zvýšení kvality předškolního vzdělávání, rozvoj gramotností, podporu zdravého životního stylu u dětí a žáků a zkvalitnění a potřeba systematické práce např. s nadanými dětmi, kariérové poradenství, podpora osobnostně-sociálního rozvoje dětí a žáků, podpora profesního růstu a rozvoje pedagogů, snížení administrativního zatížení vedoucích pracovníků a ředitelů škol a dále vybudování či modernizace mnohdy nevyhovující infrastruktury, rozvoj polytechnického a přírodovědného vzdělávání a další.

Na území ORP Nové Město nad Metují působí řada subjektů v oblasti zájmového a neformálního vzdělávání, kde je poptávka v souladu s nabídkou, nicméně i zde je potřeba investic a financování.

2 Analytická část

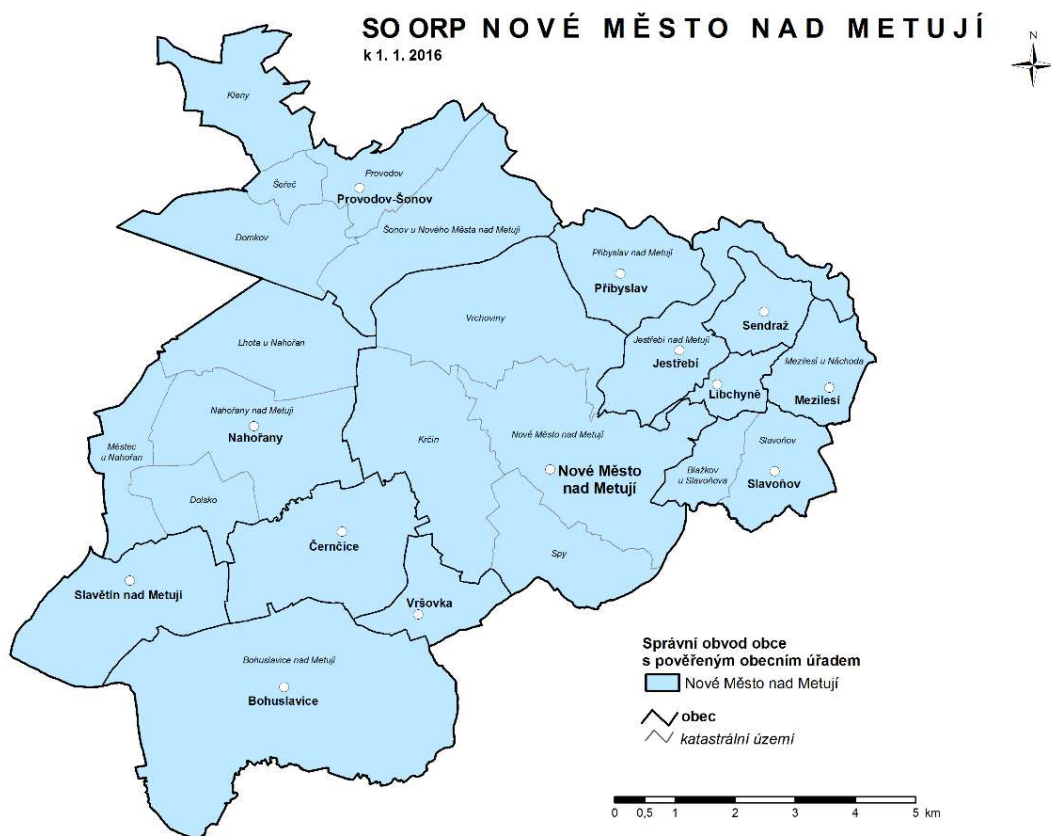
2.1 Obecná část analýzy

2.1.1 Základní informace o řešeném území

Územní celek obce s rozšířenou působností Nové Město nad Metují se nachází ve východní části Královéhradeckého kraje. Zahrnuje celkem 13 obcí, z nichž statut města má pouze Nové Město nad Metují. K 30.6.2023 žilo na území ORP Nové Město nad Metují 14 176 obyvatel. Rozloha území je 9 810 ha. Hustota



zalidnění je přibližně 145 obyv./km². Nejmenší hustota zalidnění je v okrajových částech ORP, které jsou směřovány více k horským částem území.



Obrázek 1 Administrativní členění ORP Nové Město nad Metují¹

Tabulka 2 Vývoj počtu obyvatel v ORP Nové Město nad Metují 2018-2022²

Obec	2018	2019	2020	2021	2022
Bohuslavice	1 016	1 007	1 000	1 011	1 028
Černčice	488	486	483	482	476
Jestřebí	157	155	157	160	164
Libchyně	73	72	73	76	72
Mezilesí	252	250	250	251	255
Nahořany	590	588	586	576	596
Nové Město nad Metují	9 436	9 398	9 317	9 132	9 378

¹ Zdroj: Český statistický úřad (www.czso.cz)

² Zdroj: Český statistický úřad, data vždy k 31.12. příslušného roku, vlastní zpracování



Provodov – Šonov	1 223	1 231	1 231	1 199	1 215
Přibyslav	205	208	203	203	201
Sendraž	107	110	105	102	106
Slavětín nad Metují	266	267	264	259	257
Slavoňov	283	296	301	313	317
Vršovka	144	146	146	145	146
Celkem	14 240	14 214	14 116	13 909	14 211

Obyvatelstvo na území ORP Nové Město nad Metují postupně ubývá, zejména v Novém Městě nad Metují. Nejnižší hodnota za posledních pět let byla zaznamenána v roce 2021, v roce 2022 byl zaznamenán mírný nárůst obyvatelstva, který však nepřekročil hodnotu z roku 2019. Naopak přibývá obyvatel v okolních obcích. To může mít za následek přirozenou migraci (stěhování) obyvatel do periferií města. Obyvatelstvo ve sledovaném území stárne. V dlouhodobém měřítku je zaznamenán pokles obyvatel. Výrazně přibývá seniorů, tedy obyvatel nad 65 let.

Tabulka 3 Věkový průměr obyvatelstva v ORP Nové Město nad Metují 2018-2022³

Věkový průměr obyvatelstva – údaje v %									
Rok	MAP Nové Město n. Metují			Královéhradecký kraj			Česká republika		
	0-14	15-65	65+	0-14	15-65	65+	0-14	16-65	65+
2018	15,2	62,2	22,5	15,5	63,3	21,2	15,9	64,5	19,6
2019	15,1	61,5	23,4	15,6	62,8	21,6	16	64,1	19,9
2020	15	61,3	23,7	15,6	62,4	22	16,1	63,8	20,2
2021	15	62,2	23,8	15,7	61,9	22,4	16,1	63,3	20,6
2022	15,3	61	23,7	15,7	62	22,3	16,2	63,4	20,4

Tabulka 4 Vybrané ukazatele vázající se k nezaměstnanosti v rámci ORP Nové Město nad Metují⁴

Nezaměstnanost v ORP Nové Město nad Metují – vybrané ukazatele				
Rok	Dosažitelní uchazeči 15-64	Obyvatelstvo 15-64	Podíl nezaměstnaných osob	Volná místa
2018	185	8 953	2,1 %	267
2019	192	8 860	2,2 %	255
2020	265	8 746	3,0 %	130

³ Zdroj: Český statistický úřad – vlastní zpracování

⁴ Zdroj: data.mpsv.cz; údaje vždy k poslednímu měsíci v příslušném roce – vlastní zpracování



2021	171	8 655	2,0 %	234
2022	229	8 506	2,7 %	165

Ukazatele nezaměstnanosti ukazují dobrou ekonomickou situaci v rámci pracovních příležitostí. Díky zlepšující se ekonomické situaci v celé ČR je v tomto ORP průměrná míra nezaměstnanosti v porovnání s ostatními ORP v Královéhradeckém kraji. V roce 2020 je viditelný nárůst podílu nezaměstnaných osob a úbytek volných pracovních míst. Obě tyto skutečnosti byly s největší pravděpodobností ovlivněny onemocněním Covid 19, které se v ČR projevilo v březnu 2020. V následujícím roce podíl nezaměstnaných osob výrazně poklesl, avšak v roce 2022 byl zaznamenán nárůst, který může mít příčinu v přílivu uprchlíků z Ukrajiny.

V dalších letech se předpokládá postupný úbytek nezaměstnanosti. Zejména z důvodu dobré dopravní dostupnosti v rámci větších měst a dostatek zaměstnavatelů a velkých firem v okolí a poblíž území.

Mezi nejvýznamnější zaměstnavatele patří ŠKODA AUTO a.s. – pobočka Kvasiny, dále pak subdodavatelské firmy v rámci průmyslové zóny Kvasiny. V Novém Městě nad Metují působí např. fa. Ammann Czech Republic a.s. (produkce těžké stavební techniky); Hronovský s.r.o. (kabelové svazky pro automobilový průmysl), Elton hodinářská a.s. (výroba náramkových hodinek), Verner Potraviny s.r.o. (prodej spotřebního zboží); Bauch, Navrátil s.r.o. (polygrafie), Detecha (chemie). V okolí působí další podniky např. ZEPO Bohuslavice, a.s.; NovoPLAST PP s.r.o., Mesa Parts s.r.o. Vysokov.

2.1.2 Analýza existujících strategických záměrů a dokumentů v území v oblasti vzdělávání

V následující kapitole budou představeny dokumenty, s nimiž je MAP III v souladu.

Níže je uveden výčet strategických dokumentů, které mají souvislost s oblastí vzdělávání. Jedná se o Strategické dokumenty v oblasti vzdělávání na národní úrovni a regionální úrovni.

Tabulka 5 Seznam strategických dokumentů v oblasti vzdělávání na národní úrovni

Strategické dokumenty – celostátní
Strategie vzdělávací politiky ČR do roku 2030+
Dlouhodobý záměr vzdělávání a rozvoje vzdělávací soustavy ČR na období 2019–2023
Národní akční plán inkluzivního vzdělávání ČR do roku 2020
Strategie regionálního rozvoje 2021+
Konceptce podpory mládeže 2014–2020
Strategie sociálního začleňování 2021–2030
Dohoda o partnerství pro programové období 2021–2027
Horizont Evropa na období 2021–2024
Strategický rámec ČR 2030
PPUČ – gramotnosti



<u>Koncepce jazykového vzdělávání</u>
<u>Strategie rovnosti, začlenění a participace Romů 2021-2030</u>
<u>Národní strategie primární prevence rizikového chování dětí a mládeže na období 2019-2027</u>
<u>Podpora rozvoje infromatického myšlení</u>

Strategie vzdělávací politiky České republiky do roku 2030

Strategie vzdělávací politiky České republiky do roku 2030+ je dokument navazující na Strategii vzdělávací politiky ČR do roku 2020. Tento dokument má obecnou zastřešující povahu a popisuje priority, které je třeba ve stanoveném období řešit, zejména v oblasti regionálního školství, zájmového a neformálního vzdělávání a celoživotního učení. Má dva hlavní strategické cíle:

- Strategický cíl 1 – Zaměřit vzdělávání více na získávání kompetencí potřebných pro aktivní občanský, profesní i osobní život
- Strategický cíl 2 – Snižit nerovnosti v přístupu ke kvalitnímu vzdělávání a umožnit maximální rozvoj potenciálu dětí, žáků a studentů

<p>STRATEGICKÁ LINIE 1 Proměna obsahu, způsobů a hodnocení vzdělávání</p>	<p>1.1 Proměna obsahu, metod a forem vzdělávání 1.2 Inovace ve vzdělávání 1.3 Hodnocení ve vzdělávání 1.4 Digitální vzdělávání 1.5 Občanské vzdělávání 1.6 Bezpečné prostředí ve školách, rozvoj participace a autonomie 1.7 Odborné vzdělávání ve středních a vyšších odborných školách 1.8 Neformální vzdělávání a celoživotní učení</p>
<p>STRATEGICKÁ LINIE 2 Rovný přístup ke kvalitnímu vzdělávání</p>	<p>2.1. Omezení vnější diferenciací školství 2.2 Disparity a segregace 2.3 Case-management a mezesortní spolupráce</p>
<p>STRATEGICKÁ LINIE 3 Podpora pedagogických pracovníků</p>	<p>3.1 Systém komplexní profesní přípravy a podpory 3.2 Podpora pedagogické práce škol</p>
<p>STRATEGICKÁ LINIE 4 Zvýšení odborných kapacit, důvěry a vzájemné spolupráce</p>	<p>4.1 Koncentrace odborných kapacit 4.2 Lepší využití dat a zvýšení relevance a kvality vzdělávacího výzkumu 4.3 Snižování nepedagogické zátěže škol 4.4 Posílení informovanosti, komunikace a spolupráce</p>
<p>STRATEGICKÁ LINIE 5 Zvýšení financování a zajištění jeho stability</p>	<p>5.1 Zajištění financování v rámci jednotlivých strategických linií</p>

Obrázek 2 Přehled strategických linií Strategie vzdělávací politiky ČR do roku 2030+

Dlouhodobí záměr vzdělávání a rozvoje vzdělávací soustavy České republiky na období 2019-2023



Tento dokument je implementačním dokumentem Strategie vzdělávací politiky České republiky, jež vytváří rámec vzdělávací politiky v České republice. Obsahuje dopodrobna vypracovaná opatření, která se shodují s prioritami, cíli i opatřeními, uvedenými v dokumentu Strategie vzdělávací politiky ČR.

Klíčové cíle:

- Více peněz za kvalitní práci pedagogů
- Dokončení revize kurikula a podpoření implementace inovovaných RVP do škol
- Zlepšení řízení škol a školských zařízení zefektivněním spolupráce centra a středního článku řízení (krajské úřady)

Národní akční plán inkluzivního vzdělávání ČR do roku 2020

Dokument Akční plán inkluzivního vzdělávání České republiky (APIV) 2019-2020 je, obdobně jako APIV 2016-2018, pojat jako krátkodobý plán, který obsahuje soubor plánovaných projektů a také základní strategické směry a cíle, kterých má být v následujícím období dosaženo. Dílčí strategie:

- Informace, data a průběžná komunikace s odbornou veřejností
- Podpora škol a pedagogů

Strategie regionálního rozvoje 2021+

Hlavním smyslem je identifikovat tematické oblasti, ve kterých je potřebný či žádoucí územně specifický přístup, a zároveň určit, jaké různé intervence by měly být realizovány v odlišných územích, což povede k posílení územní konkurenceschopnosti, ke snižování regionálních odlišností a nalézání řešení podporujících udržitelný rozvoj území.

Vize: Regiony efektivně zhodnocují svůj rozvojový potenciál, zvyšuje se jejich sociální stabilita, konkurenceschopnost má trvalý, stabilně rostoucí trend a zlepšují se podmínky pro kvalitní život všech obyvatel a prosperitu firem. Jsou respektovány principy udržitelného rozvoje a limity životního prostředí. Všechny regiony jsou nad průměrem EU, nebo se mu přibližují v ekonomickém smyslu i v kvalitě života a v přitažlivosti a konkurenceschopnosti jsou na předních místech ve střední Evropě.

Globální cíle:

- Metropolitní území a jejich zázemí jsou ekonomickými tahouny ČR a při jejich koordinovaném růstu jsou respektovány jejich sociální a environmentální limity.
- Aglomerace a jejich zázemí využívají svůj rozvojový potenciál, představují významná krajská hospodářská, kulturní a akademická centra a při jejich koordinovaném růstu jsou respektovány jejich sociální a environmentální limity.
- Regionální centra plní roli pilíře české sídelní soustavy a jsou centry dojížděky za službami a prací. Populačně a ekonomicky stabilizované venkovské zázemí regionálních center plní nezastupitelnou roli v péči o krajinu, disponuje dostatečnou sítí služeb a je dobře napojeno na regionální centra. Aglomerace nebo metropole jsou dobře dostupné z většiny regionálních center.
- Ve strukturálně postižených krajích jsou nastartovány zásadní změny směřující k jejich hospodářské transformaci na nové, konkurenceschopné obory a jsou v nich efektivně řešeny sociální a environmentální problémy.



- V hospodářsky a sociálně ohrožených územích je zajištěna dobrá kvalita života ve smyslu zajištění relevantního spektra občanské vybavenosti a fungující místní ekonomiky založené na úspěšných lokálních firmách.
- Priority regionální politiky stanovené Strategii regionálního rozvoje jsou naplňovány v úzké spolupráci mezi MMR, resorty, kraji i dalšími aktéry regionálního rozvoje. Principy regionální politiky jsou zohledněny i v sektorových strategických dokumentech a politikách. Regionální rozvoj nevyvolává exploataci přírodních zdrojů a poškozování životního prostředí v míře, která by nezanedbatelně oslabovala ekologické a hydro-klimatické funkce krajiny ani jinak významně poškozovala životní prostředí.

Koncepce podpory mládeže 2014-2020

Koncepce podpory mládeže na období 2014–2020 určuje strategické cíle státní politiky ve vztahu k mládeži ve věkovém rozmezí do 30 let, které dále rozpracovává do dílčích cílů a jejich konkrétních opatření k naplnění těchto cílů. Reflektuje potřeby mládeže zejména v oblasti vzdělávání, zaměstnanosti a podnikání mladých lidí, kultury a tvořivosti, jejich participace, zdraví a zdravého životního stylu, sociálního začleňování a dobrovolnictví. Zabývá se také environmentální a globální rozvojevou problematikou včetně přístupu mladých lidí k právům a informacím. Koncepce 2020 je plně kompatibilní s evropským rámcem, kde na základě současných poznatků o situaci mládeže existují tři všeobecné a propojené cíle úzce související se sociální agendou: 1. vytvořit více příležitostí pro mládež ve vzdělávání a zaměstnanosti; 2. zlepšit přístup mladých lidí k rozhodovacím procesům a podpořit plnou participaci mladých lidí na životě ve společnosti a 3. podporovat vzájemnou solidaritu mezi společnostmi a mladými lidmi včetně mezigeneračního dialogu.

Cílem Koncepce 2020, která úzce navazuje na Koncepti státní politiky pro oblast dětí a mládeže na období 2007–2013 a Strategii mládeže EU je přispět ke zvyšování kvality života mladých lidí, zejména prostřednictvím rozvoje jejich osobnosti tak, aby dokázali své potřeby přizpůsobovat neustále se měnícímu demokratickému prostředí a využívat svůj tvůrčí a inovativní potenciál v praxi i v aktivní participaci ve společnosti.

Strategie sociálního začleňování 2021-2030

Strategie sociálního začleňování 2021–2030 (dále jen „Strategie“) je národní dokument schválený vládou České republiky usnesením č. 55 dne 20. ledna 2020, který zastřešuje hlavní oblasti významné pro sociální začleňování osob sociálně vyloučených a sociálním vyloučením ohrožených. Materiál pokrývá také oblasti boje s chudobou a sociálním vyloučením a stanovuje prioritní témata sociálního začleňování a jeho financování ze zdrojů České republiky (dále jen „ČR“) i Evropské Unie (dále jen „EU“).

Strategie naplňuje tzv. základní podmínku (Enabling condition) pro čerpání finančních prostředků z fondů EU v programovém období 2021–2027, dále musí být v souladu i s ústavními principy a mezinárodními závazky ČR. Obsahový rámec je vymezen i z hlediska dosahovaných cílů a základních principů, jako je ochrana lidských práv, práv menšin, rovnost žen a mužů.

Dohoda o partnerství pro programové období 2021-2027

Dokument stanovuje cíle a priority pro efektivní využívání Evropských strukturálních a investičních fondů (ESIF) na základě vydefinovaných národních priorit.

Rozvoj vzdělávání je tomto dokumentu zahrnut pod cílem Sociálněji Evropa. Cíle ČR:



- Zesílí spolupráci mezi školami a firmami, rozšíří aplikaci moderních metod výuky dle požadavků praxe a podpoří rozvoj učitelské profese. Dále se také zaměří na snížení meziregionálních rozdílů v odborných znalostech.
- Posílí a zkvalitní kombinované/distanční formy vzdělávání a celoživotní učení.
- Rozvine mezinárodní dimenzi na VŠ rozvojem studijních programů vyučovaných ve spolupráci se zahraničními VŠ a institucemi.
- Podpoří zvýšení úrovně kvality počátečního vzdělávání a omezení závislosti školní úspěšnosti žáků na jejich socioekonomickém zázemí. Podpoří zmírnění předčasných odchodů ze vzdělávání intenzivnější prací s žáky a studenty ohroženými studijní neúspěšností. Zaměří se také na rovný přístup ke vzdělávání na všech druzích škol podporou nesegregovaného a inkluzivního vzdělávání všech dětí, žáků a studentů včetně těch se SVP, ze sociokulturně znevýhodněného prostředí, jako jsou Romové, žáků s handicapem, žáků s odlišným mateřským jazykem včetně integrace a dalšího vzdělávání cizinců a zahr. pracovníků.
- Vybaví jedince potřebnými kompetencemi pro život, zahrnujícími podnikatelské a digitální kompetence, které mimo jiné usnadní jednotlivcům kariérní přechody a podpoří profesní mobilitu. Dále vybaví žáky a studenty porozuměním a dovednostmi v oblasti udržitelnosti, změny klimatu a ochrany životního prostředí.
- Podpoří odbornou výuku a uplatnění absolventů na trhu práce.
- Na základě mapování potřebných investic zajistí potřebnou infrastrukturu a kapacity pro vzdělávání, včetně předškolního.

Horizont Evropa na období 2021-2024

Strategický plán programu Horizont Evropa stanovuje strategické směry pro začleňování investic. Zajišťuje, aby činnosti EU v oblasti výzkumu a inovací přispívaly k prioritám EU, včetně Evropy připravené na digitální věk a hospodaření, které pracuje pro prospěch lidí.

Strategický plán stanovuje čtyři strategické směry pro investice do výzkumu a inovací v rámci programu Horizont Evropa na příští čtyři roky:

- podpořit otevřenou strategickou autonomii prostřednictvím vedoucího postavení ve vývoji klíčových digitálních, základních a vznikajících technologií, odvětví a hodnotových řetězců,
- obnovit evropské ekosystémy a biologickou rozmanitost a udržitelným způsobem nakládat s přírodními zdroji,
- učinit z Evropy první digitální, oběhové, klimaticky neutrální a udržitelné hospodářství,
- vytvořit odolnější, inkluzivnější a demokratičtější evropskou společnost.

Strategický rámec ČR 2030

Jde o dokument, který udává směr rozvoje naší země na příští desetiletí. Jeho naplnění zvýší kvalitu života ve všech regionech a nasměruje Česko k rozvoji, který je udržitelný po sociální, ekonomické i environmentální stránce.

Česká republika je v roce 2030 demokratickým, právním státem založeným na respektu k občanským, politickým, hospodářským a sociálním právům svých obyvatel a rozvíjejícím svou kulturně danou identitu. Zajišťuje vysokou kvalitu života populace a současně respektuje přírodní a územní limity a chrání biologickou rozmanitost. Cíleně také napomáhá dosažení těchto hodnot jinde ve světě. Udržitelný rozvoj



České republiky je poměřován zvyšováním kvality života každého jednotlivce i společnosti jako celku. Naplňuje potřeby přítomných generací, aniž by ohrozil schopnost budoucích generací naplňovat ty své. Česká republika je soudržnou, aktivní a podnikavou společností rovných příležitostí a minimalizuje strukturální a sociální nerovnosti. Společnost a struktury rozhodování jsou odolné a pružné, schopné včas rozpoznat možná vývojová rizika a racionálně reagovat na neočekávané změny a měnící se dynamiku globálního vývoje. Odolnost společenských vazeb a struktur a věcné řešení problémů jsou posilovány diskusí a dohodou.

PPUČ – gramotnost

Podpora budování kapacit pro rozvoj základních pre/gramotností v předškolním a základním vzdělávání – podpora práce učitele (PPUČ)

Projekt, který je financován za podpory ESIF podporuje pedagogy ve snaze rozvíjet základní gramotnosti dětí a žáků. Realizátorem je Národní ústav pro vzdělávání (NÚV).

Cílem projektu je sdílet zkušenosti získané v oblasti základních gramotností na jednom místě, a to konkrétně na metodickém portálu RVP.CZ. Na tomto místě soustřeďuje všechny dostupné a kvalitní materiály, odkazuje na další zajímavá místa, kde se učitelé mohou seznámit s jinými metodickými podporami. Tento projekt reaguje zejména na hlavní priority, které jsou vymezeny ve strategických dokumentech vzdělávacích politik ČR.

Koncepce jazykového vzdělávání

Materiál navazuje na dokument Národní plán výuky cizích jazyků, který byl zpracován pro roky 2005–2008, v jehož rámci vzniklo několik nástrojů a výstupů pro podporu výuky cizích jazyků. Materiál sleduje dlouhodobý cíl, Posílení komunikační kompetence žáků v cizích jazycích, který je z hlediska cizojazyčné výuky klíčový, a dále čtyři dílčí cíle, které jsou rozvíjeny prioritami a konkrétními nástroji.

Materiál sleduje dlouhodobý cíl, Posílení komunikační kompetence žáků v cizích jazycích, který je z hlediska cizojazyčné výuky klíčový. Komunikační kompetence žáků v cizích jazycích je dosahována na očekávaných úrovních definovaných ve Společném evropském referenčním rámci i v rámcových vzdělávacích programech. Dlouhodobý cíl se dále dělí na tyto dílčí cíle:

- A. Komunikační kompetence žáků v cizích jazycích
- B. Jazyková, oborová a metodická vybavenost učitelů cizích jazyků
- C. Příprava budoucích učitelů cizích jazyků
- D. Zajištění dobrých a vhodných podmínek jazykového vzdělávání

Strategie rovnosti, začleňování a participace Romů 2021-2030

Hlavním cílem Strategie 2030 je nastavení nástrojů v systémech vládní politiky, a to prostřednictvím účinných mechanismů a procesů, které mají za cíl posilovat rovné a spravedlivé zacházení a rovné příležitosti s respektem k občanské a národnostní identitě Romů. Realizace obsahu tohoto národního dokumentu počítá s aktivní participací zástupců romské národnostní menšiny. Občanské zplnomocnění příslušníků romské národnostní menšiny má vést k jejich občanské, socio-ekonomické, politické, a kulturní emancipaci. Účelem Strategie je vytvořit rámec pro opatření, která rozvinou pozitivní změny, jichž bylo dosaženo v některých oblastech romské integrace, a pro opatření, která povedou ke zvrácení negativních trendů tam, kde negativní trendy přetrvávají, a/nebo se prohlubují. Cílem je odstranění všech



neodůvodněných a nepřijatelných rozdílů mezi situací značné části Romů a většinové populace, zajištění účinné ochrany Romů před diskriminací a anticiganismem a povzbuzení emancipace Romů, romské kultury, jazyka a participace Romů. Hlavní cíle Strategie tak úzce navazují na cíle Strategie romské integrace do roku 2020 a reflektují skutečnost, že tyto cíle nebyly v řadě oblastí dosaženy.

Národní strategie primární prevence rizikového chování dětí a mládeže na období 2019-2027

Národní strategie 2019-2027 je základním strategickým dokumentem MŠMT, který tvoří/vytváří základní rámec politiky primární prevence rizikového chování v České republice. Tato strategie vychází z předchozí Národní strategie primární prevence rizikového chování na období 2013-2018 a navazuje na její vyhodnocení. Národní strategie 2019-2027 vymezuje základní pilíře politiky primární prevence, jimiž jsou:

- koordinace,
- legislativa,
- vzdělávání,
- financování,
- monitoring, hodnocení a výzkum.

Integrovanými součástmi Národní strategie 2019-2027 jsou návazné akční plány – soubory konkrétních opatření a úkolů směřujících k dosažení stanovených cílů. Během implementace Národní strategie 2019-2027 budou na sebe akční plány navazovat ve třech etapách, akční plán bude vždy po 3 letech vyhodnocován a na jeho základě bude tvořen nový akční plán na další tříleté období.

Podpora rozvoje informatického myšlení

Projekt, který vytváří Jihočeská univerzita v Českých Budějovicích. Informatické myšlení je způsob efektivního řešení daného problému. V první řadě je potřeba analyzovat problém tak, abychom mohli najít co nejvhodnější řešení, které můžeme potom dále využít a zautomatizovat.

Informatické myšlení dokáže využít práci počítačů tak, abychom mohli ušetřit různé zdroje, které vstupují do řešení problémů. Jako jeden z nástrojů je využito programování. Programování není jen o psaní jakéhosi „kódu“. Je to proces, při kterém se snažíme zadaný problém vyřešit za pomoci nástroje (PC, programovací jazyk) co nejefektivněji a rychle.

Informatické myšlení lze rozvíjet pomocí vhodných postupů a nástrojů už od dětských let. Vhodné jsou pomůcky, které lze využít už v mateřské škole. Webová stránka uvedená v přehledu výše se zabývá právě zpracováním materiálů od předškolního vzdělávání až po studium na střední škole.

Strategické dokumenty – regionální
Dlouhodobý záměr vzdělávací soustavy Královéhradeckého kraje 2020-2024
Strategie rozvoje Královéhradeckého kraje 2021-2027
Záměr rozvoje sportovních a volnočasových aktivit v Královéhradeckém kraji
Dotační strategie Královéhradeckého kraje 2017-2020
Program rozvoje Královéhradeckého kraje 2017-2020
Strategie prevence sociálně nežádoucích jevů v Královéhradeckém kraji 2022-2027



[Koncepte rodinné politiky v Královéhradeckém kraji 2020-2023](#)

Dlouhodobý záměr vzdělávací soustavy Královéhradeckého kraje 2020-2024

Dlouhodobý záměr Královéhradeckého kraje představuje jeden z významných nástrojů formování vzdělávací soustavy v kraji. Popisuje stav vzdělávací soustavy, stanovuje priority, cíle a konkrétní úkoly vzdělávací politiky v Královéhradeckém kraji a zároveň předkládá nástroje potřebné k jejich dosažení. Zaměřuje se na celou řadu dílčích oblastí, kterými jsou kvalita a efektivita výchovně-vzdělávacího procesu, optimální vzdělávací nabídka úzce propojená s potřebami trhu práce, profesionalita pedagogů, vzdělávání pro udržitelný rozvoj, princip rovnosti v oblasti vzdělávání, nutnost celoživotního učení všech občanů České republiky, další zdroje financování školství kromě státního rozpočtu aj.

Dlouhodobý záměr Královéhradeckého kraje jako stěžejní koncepční materiál pro oblast rozvoje vzdělávání a vzdělávací soustavy na území kraje vychází z Dlouhodobého záměru vzdělávání a rozvoje vzdělávací soustavy České republiky 2019–2023. Tento dokument plně akceptuje základní cíle Strategie 2020, jakož i Programové prohlášení vlády z června 2018 a Strategický rámec Česká republika 2030.

Strategie rozvoje Královéhradeckého kraje 2021-2027

Strategie rozvoje Královéhradeckého kraje na období 2021–2027 navazuje na předchozí Strategii rozvoje kraje na období 2014–2020 a pokračuje v zakotvených dlouhodobých prioritách rozvoje kraje. Strategie rozvoje Královéhradeckého kraje na období 2021–2027 reaguje na nové trendy ve vývoji regionální politiky ČR a EU ve vazbě na období 2021+, které reagují především na socioekonomický rozvoj a environmentální aspekt.

Dokument obsahuje důvody rozvoje sportovních a volnočasových aktivit v Královéhradeckém kraji

Záměr rozvoje sportovních a volnočasových aktivit v Královéhradeckém kraji. Nedostatek pohybové aktivity dospělé i dětské aktivity stoupá, čímž se zhoršuje fyzická zdatnost obyvatel a pohybová gramotnost. Přitom nedostatečná úroveň pohybové aktivity je jednou z hlavních příčin chronických neinfekčních onemocnění, která jsou běžně známa jako „civilizační choroby“.

Záměr chce podporovat sociální integraci, spolupráci mezi generacemi, mezi různými sociálními skupinami, výběrem vhodných volnočasových programů podporovat sociální soudržnost, která právě ve svobodných společnostech bývá nejvíce ohrožena. A je úkolem nás všech pomoci vytvářet stabilní, svobodnou společnost.

Dotační strategie Královéhradeckého kraje 2017-2020

Dotační strategie Královéhradeckého kraje 2017–2020 představuje střednědobý dokument Královéhradeckého kraje vymezující tematické oblasti, ve kterých kraj hodlá finančně podporovat realizování projektů směřujících k naplňování Strategie rozvoje Královéhradeckého kraje 2014–2020. Z tohoto důvodu dotační strategie kraje vychází a je v souladu se strategií kraje, na kterou bude navazovat Program rozvoje Královéhradeckého kraje 2017–2020.

Program rozvoje Královéhradeckého kraje 2017-2020



Program rozvoje Královéhradeckého kraje 2017–2020 představuje programový (implementační, akční) dokument, který je nástrojem strategického plánování rozvoje našeho regionu. Program navazuje na schválenou Strategii rozvoje Královéhradeckého kraje 2014–2020.

Program obsahuje rozpracování strategických oblastí rozvoje do úrovně opatření, tedy konkrétnějších kroků pro podporu rozvoje kraje.

Součástí opatření je jejich popis, návrhy aktivit, cílové skupiny, implementující subjekty, dotační zdroje, odpovědnost za realizaci krajských aktivit a vazba na aktuální oborové koncepce Královéhradeckého kraje.

Strategickými oblastmi Programu rozvoje Královéhradeckého kraje 2017 – 2020 jsou:

- Konkurenceschopnost a inovace (řeší vznik a rozvoj malých a středních podniků, zkvalitnění podnikatelské infrastruktury, zlepšení podnikatelského prostředí, výzkum, vývoj a inovace, podporu vzdělávání a vzdělávacích institucí, zvyšování zaměstnanosti a adaptability pracovních sil, infrastrukturu a služby cestovního ruchu)
- Dopravní dostupnost a mobilita (řeší výstavbu a modernizaci dopravního napojení kraje, rozvoj regionální silniční dopravy, modernizaci a rekonstrukci železniční infrastruktury, podporu cyklistiky, dopravní obslužnost a optimalizaci veřejné dopravy, obnovu vozového parku a ekologizaci veřejné dopravy)
- Veřejné služby a občanská společnost (řeší zkvalitnění a zlepšení dostupnosti zdravotní péče, podporu zdravého životního stylu a zdraví obyvatel, sociální integraci a prevenci, rozvoj sociálních služeb a sociální ekonomiky, krizové řízení a IZS, ochranu a podporu kulturního dědictví, rozvoj kulturních, sportovních a volnočasových aktivit)
- Environmentální prostředí a sítě (řeší zlepšení stavu vodohospodářské infrastruktury, ochranu vod a vodních zdrojů, ochranu před povodněmi, odpadové hospodářství, ekologické zátěže, zásobování energií, včetně energetických úspor a obnovitelných zdrojů, ochranu přírody a krajiny, ekologické vzdělávání, zemědělství a lesnictví včetně mimoprodukčních funkcí lesa)
- Vyvážený rozvoj a správa regionu (řeší zlepšení fungování veřejné správy, zodpovědné strategické a územní plánování, eliminaci regionálních disparit)

Strategie prevence sociálně nežádoucích jevů v Královéhradeckém kraji 2022-2027

Strategie prevence sociálně nežádoucích jevů je zásadním koncepčním dokumentem, který mapuje potřeby území kraje v oblasti prevence kriminality, protidrogové politiky (adiktologie) a sociálně vyloučených lokalit. Reaguje na situaci v kraji i na nové trendy ve výše uvedených oblastech stanovením cílů a realizací aktivit, které se dotýkají více cílových skupin – veřejnosti, odborné veřejnosti, klientů sociálních služeb a obcí v oblasti spolupráce a metodické podpory.

V rámci strategie jsou řešeny oblasti prevence kriminality, protidrogové politiky (adiktologie) a sociálně vyloučených lokalit, resp. se zaměřuje na zmírňování sociálního vyloučení osob žijících v sociálně vyloučených lokalitách. Tyto tři oblasti se sebou velmi úzce souvisí, prolínají se a vzájemně ovlivňují, takže i cíle, opatření a následné aktivity jsou ve vzájemné interakci, což se potvrdilo již v předcházející krajské strategii na léta 2017–2021. Z uvedeného důvodu je žádoucí opět nastavit řešení těchto tří oblastí v rámci jednoho dokumentu strategické povahy.

Koncepce rodinné politiky v Královéhradeckém kraji 2020-2023



Dokument se zabývá rodinnou politikou Královéhradeckého kraje na období let 2020-2023. Cílem Koncepce je zajistit kontinuitu podpory rodiny, a to také širší rodiny, tzn. včetně seniorů, na regionální úrovni. Koncepce určuje směr, kterým se bude podpora rodiny na úrovni kraje v následujících letech ubírat. Opatření Koncepce míří především na podporu funkčních rodin a seniorů a na podporu rodin se specifickými potřebami.

2.1.3 Charakteristiky školství v řešeném území

Školství v řešeném území má dlouholetou tradici. První zmínky o školách v Novém Městě nad Metují se datují od konce 19. století. Pokrytí území předškolními a školními vzdělávacími zařízeními je dostatečné. V Novém Městě nad Metují jsou zastoupeny, kromě vysoké školy všechny typy škol. Rozmístění základních škol je dáno z historického hlediska, především ZŠ Komenského sídlící poblíž centra města, ZŠ Krčín sídlící v okrajové části města.

Základní a mateřské školy ve venkovských sídlech hrají velkou roli pro osídlení celého území. Pokud se v obci nachází mateřská, popř. základní škola devítiletá nebo malotřídka, zvyšuje se tím atraktivnost obce. Z hlediska základních škol se nachází na území ORP Nového Města nad Metují ve venkovských sídlech pouze malotřídky. Výčet malotřídek bude uveden níže v dokumentu. Současné rozmístění mateřských či základních škol venkovských je vyhovující. Kapacity jsou dostačující pro všechny typy škol.

2.1.3.1 Předškolní vzdělávání

V ORP Nové Město nad Metují se nachází celkem 9 mateřských škol. Nedošlo k žádným změnám, všechny mateřské školy působí na území dlouhodobě.

Zřizovatelem mateřských škol jsou většinou obce, ve kterých se mateřská škola nachází. Vývoj počtu tříd byl proveden srovnáním dat k 30. 9. 2013, k 30. 9. 2016 a při posledním šetření k 30. 9. 2018. Na území se nachází jedna soukromá mateřská škola (Mateřská škola a Základní škola speciální NONA, o. p. s.).

Tabulka 6 Počet dětí v jednotlivých MŠ v letech 2015-2018

Název subjektu	Počet dětí v MŠ			
	2015	2016	2017	2018
ZŠ a MŠ Krčín	96	92	91	86
MŠ Nové Město nad Metují, Na Františku 845	121	108	99	102
MŠ Nové Město nad Metují, Rašínova 600	142	142	132	126
ZŠ a MŠ Bohuslavice, okres Náchod	48	35	33	33
ZŠ a MŠ Černčice, okres Náchod	35	35	33	29
ZŠ a MŠ Nahořany, okres Náchod	21	21	21	18
ZŠ a MŠ Provodov – Šonov, okres Náchod	36	35	36	36



MŠ Slavoňov	26	23	25	25
MŠ a ZŠ speciální NONA, o.p.s.	11	77	-	-

Téměř všechny děti jsou umístěny v běžných třídách. Ve školním roce 2018/2019 bylo ve speciálních třídách (celkem 2) umístěno dohromady 13 dětí. Obsazenost tříd se drží v posledních letech nad 80 % kapacity tříd. V celkové vývoji klesá obsazenost MŠ. Celková kapacita mateřských škol v řešeném území je 566.

Zhodnocení technického stavu a stavu vybavenosti MŠ

Školní jídelny – téměř většina MŠ má k dispozici školní jídelnu, pro MŠ Krčín je školní jídelna v budově ZŠ Krčín. V MŠ se nachází pouze školní výdejna.

2.1.3.2 Základní vzdělání

Ve školním roce 2018/19 bylo v území SO ORP Nové Město nad Metují celkem 7 základních škol, které jsou zřízené obcemi, ve kterých se nachází sídlo školy. V Novém Městě nad Metují se nachází celkem 3 základní školy, které jsou úplné (oba stupně). V okolních obcích (Černčice, Bohuslavice, Nahořany, Provodov-Šonov) se nachází neúplné ZŠ.

Tabulka 7 Přehled základních škol v ORP Nové Město nad Metují

Za ORP Nové Město nad Metují	Počet základních škol		
	Celkem	Úplné	Neúplné ⁵
	7	3	4

Tabulka 8 Počty tříd⁶

ORP Nové Město nad Metují	počet škol	počet tříd	počet žáků	průměrný počet žáků na školu	průměrný počet žáků na třídu
Název obce					
Celkem	7	94	1187	137,5	19
Město Nové Město nad Metují	3	44	1015	338	23,3
Obec Černčice	1	2	27	27	13,5
Obec Bohuslavice	1	3	63	63	21
Obec Nahořany	1	2	24	24	12

⁵ Neúplná škola – škola, ve které se nachází pouze první či druhý stupeň

⁶ Týká se škol, které jsou zřízené obcemi



Obec Provodov-Šonov	1	5	69	69	13,8
---------------------	---	---	----	----	------

Tabulka 9 Seznam malotřídních škol

Název základní školy	Specifikace malotřídních škol
Základní škola a Mateřská škola Černčice	Celkem 2 třídy, spojen 2., 4. a 5. ročník; 1. a 3. ročník
Základní škola a Mateřská škola Bohuslavice	Celkem 3 třídy, 1. ročník samostatně, spojen 2. a 4. ročník; 3. a 5. ročník
Základní škola a Mateřská škola Nahořany	Celkem 2 třídy, spojen 2., 4. a 5. ročník; 1. a 3. ročník
Základní škola a Mateřská škola Provodov-Šonov	Celkem 5 tříd, každý ročník samostatně.

Ve školním roce 2018/19 se nacházely na území celkem 4 málotřídní školy. Celkem 3 školy nebyly málotřídní (jedná se o školy nacházející se ve městě Nové Město nad Metují). Malotřídní školy se nacházejí v obcích, kde zřizovatel musí přispívat na chod školy a z důvodu nenaplnění kapacity školy musí být výuka ve většině případů slučována.

Tabulka 10 Počet žáků jednotlivých základních škol v letech 2015-2018

Název subjektu	Počet dětí v ZŠ			
	2015	2016	2017	2018
ZŠ a MŠ Krčín	349	350	352	364
ZŠ Nové Město nad Metují (ul. Komenského)	319	308	307	286
ZŠ Nové Město nad Metují (ul. Školní)	313	335	359	365
ZŠ a MŠ Bohuslavice, okres Náchod	63	66	64	60
ZŠ a MŠ, Černčice, okres Náchod	27	26	32	37
ZŠ a MŠ, Nahořany, okres Náchod	24	26	29	26
ZŠ a MŠ Provodov – Šonov, okres Náchod	69	76	71	69



Ve všech základních školách jsou žáci umístěni v běžných třídách. Na žádné základní škole se nenachází speciální třída. Díky zvyšujícímu počtu žáků je celková obsazenost tříd větší, ovšem z hlediska škol nerovnoměrná. Celková kapacita škol je 1733 míst.

V MAP III jsme zaznamenali nárůst žáků ve školách. Z aktuálních dat je patrné, že v úplných školách dochází k nerovnoměrné změně, kde u ZŠ Komenského dochází k poměrně většímu úbytku žáků. Na vesnických malotřídních školách spíše dochází k úbytku, který může být dán zejména přirozenou migrací obyvatel (stěhování, práce atd.).

Střední průmyslová škola, Odborná škola a Základní škola, Nové Město nad Metují

Škola je určená pro děti a žáky, pro které není vhodné vzdělávání ve školách běžného typu. Tato škola poskytuje základní vzdělání, které je rozdělené podle typu postižení, mentální úrovně či individuálních možností jednotlivých žáků. Především dětem, u kterých je dominantní specifická vývojová porucha chování a také dětem s lehkým mentálním postižením. Nabízí možnost ubytování na internátě školy během pracovního týdne. Ve školním roce 2016/2017 navštěvovalo ZŠ 55 žáků.

Dřívější subjekt Střední škola a Základní škola, který fungoval samostatně, byl od 1. 9. 2018 sloučen s místní průmyslovou školou v důsledku slučování školských subjektů v kraji. Škola nabízí v současné době vzdělávání od žáků od 6 let v základní škole, na kterou navazuje odborná (praktická) škola, která nabízí vzdělávání žáků ve dvouletých a tříletých oborech. Tyto obory se zaměřují především na *Přípravu pro život, Šička, Pekař*.

Mateřská škola a Základní škola speciální NONA, o. p. s.

Škola sdružuje mateřskou školu speciální, základní školu speciální, třídy přípravného stupně základní školy speciální a školní družinu.

MŠ byla založena roku 2013. MŠ speciální je pro děti se zdravotním znevýhodněním. ZŠ speciální NONA má dva stupně (*přípravný stupeň, základní škola speciální*). Přípravný stupeň je vhodný pro děti, kteří díky svému postižení nejsou ještě schopni nastoupit do běžné základní školy. Základní škola speciální zajišťuje výchovu a vzdělávání dětem/žákům s mentálním postižením, kombinovanými vadami a autismem. V každé třídě je jeden učitel a dále 1-2 asistenti pedagoga. K dispozici může být i osobní asistent. Po ukončení povinné školní docházky mohou žáci docházet do Stacionáře NONA, který zajišťuje denní služby pro klienty s mentálním postižením. Stacionář NONA a Základní škola speciální NONA spolu spolupracují.

2.1.3.3 Základní umělecké vzdělávání, jeho dostupnost a rozbor v řešeném území

V daném území působí pouze jedna umělecká škola, a to ZUŠ Nové Město nad Metují. Škola vznikla v roce 1946. Zřizovatelem ZUŠ je město Nové Město nad Metují. Škola poskytuje základní umělecké vzdělávání v oboru hudebním, tanečním, výtvarném a literárně-dramatickém.

Škola připravuje děti a žáky pro studium na uměleckých středních školách. Škola působí v mnoha oborech, konkrétně:

- *Taneční obor* – vyučující se základy klasického, lidového a moderního tance.
- *Hudební obor* – vzdělávání rozděleno na tyto oddělení
 - Smyčcové.



- Klavírní.
- Dechové.
- Pěvecké.
- Strunné.
- Oddělení bicích nástrojů.

Na škole v současné době působí 9 pěveckých a uměleckých sborů.

- *Výtvarný obor* – výuka zaměřena na komplexní pokrytí výtvarných technik a práci s výtvarným materiálem.
- *Literárně-dramatický obor* – průprava dramatická, práce v souboru, dramatika a slovesnost.

Škola má určenou kapacitu 700 žáků. Od roku 2014 se pohybuje počet žáků v rozmezí 685–700. Ve školním roce 2018/19 navštěvovalo ZUŠ 697 žáků. Počet pracovníků se od roku 2014 zvyšuje, kdy v tomto roce bylo na škole 38 pracovníků (24,9 úvazku), v roce 2016 to bylo 40 pracovníků (26,2 úvazku). K 1. 1. 2018 pracovalo dle přepočtu na úvazky v ZUŠ 26,45 pedagogů a 2,75 ne-pedagogů. K 1. 1. 2019 se počet snížil na 25,868 pedagogů. Počet ne-pedagogů zůstal stejný

2.1.3.4 Neformální a zájmové vzdělávání, jeho dostupnost v řešeném území

V Novém Městě nad Metují působí řada organizací a spolků, která svojí nabídkou a programem nabízí nejenom dětem a žákům různé formy vzdělávacích nebo jiných aktivit. Mezi významné organizace a spolky, které patří svojí nabídkou spíše do sportovních aktivit, patří Městský fotbalový klub Nové Město nad Metují. V tomto oddíle působí celkem 10 mládežnických družstev.

Dále působí ve městě Pohybové centrum „Stepík“. Tento oddíl se zabývá celoroční výukou zejména dětského aerobiku a zumbly. Centrum mohou navštěvovat děti od 4 let.

Pro sportovní využití působí také velice úspěšný oddíl TJ Sokol Krčín. Soustředí se zejména na národní házenou, kde v současné době působí až 12 družstev.

DDM Stonožka je dům dětí a mládeže, který působí v Novém Městě nad Metují. Jedná se o příspěvkovou organizaci, která je podporována městem. Nachází se na sídlišti Malecí. Nabízí pestrou nabídku zájmových kroužků od keramiky pro nejmenší, přes tance, zpěv i technické aktivity. Zároveň klub pořádá různé akce nejenom pro děti a žáky, ale také jejich rodiče. DDM se nachází v nově zrekonstruované budově, kde má pro celou řadu aktivit uzpůsobené prostory. Zároveň je schopen přes léto ubytovat až 30 dětí.

Pro rok 2016–2017 nabízela Stonožka celkem 30 kroužků, které jsou realizovány v prostorách dětského domu. Dále pak v nabídce figurují kroužky, které jsou realizovány mimo areál, a to jsou zejména sportovní kroužky jako fotbal nebo národní házená.

V DDM Stonožka pracují 3 stálí zaměstnanci. Dále pak najímá DDM externí spolupracovníky, kteří se starají o děti a vedou zájmové kroužky.



Na území se nachází další spolky a neziskové organizace, které se zabývají vzděláváním a pořádáním akcí pro děti a mládež. Konkrétně to jsou:

Český rybářský svaz (Nové Město nad Metují) - nabízí mimoškolní výchovu dětí a mládeže v oblasti rybářství a rybářského sportu.

Junák – český skaut (Nové Město nad Metují) - mezinárodní výchovné hnutí pro mládež a děti od věku 6 let. Organizuje schůzky, výpravy, akce a tábory.

Klub Vánek (Jizbice) - Klub Vánek vznikl v prosinci 1999 z iniciativy rodičů zdravotně postižených dětí. Program: sociálně aktivizační služby pro rodiny s dětmi – zprostředkování kontaktu se společenským prostředím, sociálně terapeutické činnosti, pomoc při uplatňování práv a zájmů, psycho rehabilitační pobyty.

Mateřské centrum na zámečku (Nové Město nad Metují) - Mateřské centrum zajišťuje provoz herny pro setkávání rodičů s dětmi na MD a RD pět dní v týdnu. Nabízí pestré programy pro celé rodiny, přednášky a kurzy pro rodiče a krátkodobé hlídání dětí.

Občanské sdružení „První řešení“ (Nové Město nad Metují) - Cílem sdružení je organizovat víkendové a zátěžové pobyty, volnočasové aktivity pro děti a mládež, pořádání přednášek, besed, koncertních a kult. akcí, preventivní programy, organizace a propagace skateboardingu...

2.1.3.5 Zajištění dopravní dostupnosti škol v daném území

Zájmovým územím prochází dvě silnice I. třídy. Konkrétně se jedná o silnici I/14 spojující Vamberk s Náchodem, která prochází celým územím. Dále pak silnice I/33, která prochází severní částí ORP. Spojuje Českou Skalici s Náchodem. První jmenovaná je využívána jako hlavní tepna pro spojení Polska se zbytkem kraje. Na území ORP Nové Město nad Metují se nenachází žádné dálnice ani rychlostní komunikace. Ostatní cesty jsou II. nebo III. třídy. Struktura a hustota silniční sítě je dostatečná. Železniční doprava je zastoupena 2 tratěmi, a to hlavní spojnice Týniště nad Orlicí – Náchod, která prochází přes Nové Město nad Metují a severní tratí ve směru Starkoč – Jaroměř.

Dopravní dostupnost škol v daném území zajišťují soukromé subjekty. Ty vytváří spolu s městem jízdní řády, které korespondují se začátkem a koncem výuky. Hlavní dopravní uzel je Nové Město nad Metují. Tabulka níže prezentuje výsledky SLDB 2011, které se zaměřilo na vyjždění do zaměstnání a škol v rámci ORP Nové Město nad Metují.

2.1.4 Sociální situace

2.1.4.1 Sociálně patologické jevy

ORP Nové Město nad Metují má schválenou Strategii prevence kriminality na léta 2022–2027. Součástí strategie je i sociálně-demografická analýza, institucionální analýza, analýza kriminality, stanovení a popis rizikových skupin obyvatelstva, rizikových jevů a rizikových míst v lokalitě. Na základě těchto zjištění, jsou stanoveny na celé období strategie jednotlivé dílčí aktivity.

Rizikové jevy

Dlouhodobým sledováním a vyhodnocováním situace v lokalitě Nového Města nad Metují byly definovány tato níže uvedená rizika, se kterými se v různé míře setkáváme a na jejichž řešení se oblast



prevence rizikového chování zaměřuje. Strategie je zpracována na dobu čtyř let, proto se zde podrobněji zabýváme i rizikovými jevy, které se v této lokalitě nevyskytují příliš často, ale riziko výskytu je reálné.

Mezi rizikové jevy patří:

- Kriminalita ve virtuálním prostředí – internetová kriminalita.
- Party rizikové mládeže a jejich způsob trávení volného času.
- Alkohol a jiné drogy u dětí a mladistvých.
- Šikana na školách.
- Záškoláctví.
- Zadluženost rodin, chudoba, dlouhodobá nezaměstnanost, dopady Covid 19.
- Výherní automaty – patologické hráčství (Automaty nainstalovány v baru na Rychtě, kumulace závadových osob. Monitorováno kamerovým systémem).
- Domácí násilí.
- Poruchy příjmu potravy.
- Nežádoucí jednání vůči své osobě – sebepoškozování, sebevraždy.
- Pouliční výtržnosti, rušení nočního klidu (převážně v letních měsících u lidí od 18–35 let. Většinou ve skupinkách).
- Vandalismus, sprejerství (převážně v letních měsících, mladiství).
- Rizikové chování v dopravě.
- Podvody.
- Bezdomovectví.
- Rasistické projevy, xenofobie.
- Divácké násilí.

Rizikové skupiny obyvatelstva

Pro roky 2022–2027 jsou prioritní cílovou skupinou preventivního působení stanoveny především děti a jejich rodiny, případně širší rodiny. Cílovou skupinu lze rozdělit do těchto kategorií:

- děti a mládež
- specifické skupiny dětí a mládeže – jedná se o skupiny dětí a mládeže se zvýšeným rizikem problémů s chováním (např. děti z rodin, kde je nebo byla páchána trestná činnost, s rodiči závislými na alkoholu a dalších drogách)
- jednotlivci, vykazující rysy rizikového chování – jedná se o jednotlivce, kteří svým chováním vykazují již určité rysy rizikového chování (mladí experimentátoři s drogami, záškoláctví)
- rodiny, kde nejsou adekvátně naplňovány rodičovské a výchovné kompetence
- neúplné a nestabilní rodiny



- rodiny zatížené chudobou, zadlužeností
- rodiny s více dětmi

Riziková místa

Riziková místa nebo rizikové lokality lze rozdělit do několika skupin podle toho, s jakými rizikovými jevy se tam lze setkat. Tyto skupiny se mohou vzájemně prolínat.

Místa s pravděpodobným výskytem nežádoucích osob:

- a) autobusová a vlaková nádraží (čekárny, přístřešky, „klidové zóny“ jako např. parčíky)
- b) nádražní restaurace, herny a bary s non-stop provozem
- c) méně frekventovaná místa poblíž centra (podchody, průchody, nezajištěná místa v zástavbě)
- d) nehlídané opuštěné objekty a staveniště.

Místa spojená zejména s rizikovými jevy dětí a mládeže:

- a) nehlídané školní prostory (WC, umývárny, sprchy, technické prostory)
- b) venkovní školní prostory (různá zákoutí školních pozemků, školní dvorky, průchody apod.)
- c) parky, městské klidové zóny, nemonitorované veřejně přístupné objekty
- d) nedostatečně zabezpečené opuštěné nebo vybydlené objekty.

Pokud se jedná o rizikové jevy jako domácí násilí, internetová kriminalita, sebepoškozování nebo poruchy příjmu potravy, tak zde se za riziková místa považují především soukromé prostory a pozemky, neboť se jedná o latentní rizikové jevy.

2.1.4.2 Výskyt sociálně vyloučených lokalit

Na území ORP Nové Město nad Metují se nevyskytuje žádná sociálně vyloučená lokalita.

2.1.4.3 Sociální a další služby zaměřené na děti, mládež a rodiče poskytované v regionu

Na území ORP působí celá řada institucí ať už státních, soukromých nebo neziskových zabývajících se otázkou sociálních služeb a pomoci cílové skupině. Konkrétně se jedná o:

- Obec – provádí prevenci kriminality.
- Městská policie – podílí se na prevenci kriminality (zajištění veřejného pořádku, besedy ve školách).
- Městský úřad Nové Město nad Metují – oddělení OSPOD.
- Oblast školství – tvorba minimálních preventivních programů.
- Probační a mediační služba – systém komplexního a specializovaného poradenství pro oběti trestných činů (tým pro mládež okresu Náchod).
- Laxus Hradec Králové – výzkumné činnosti v oblasti užívání drog.
- Semiramis Nymburk – centrum primární prevence, primární prevence, semináře na druhém stupni základních škol.



- Mateřské centrum Na Zámečku o.p.s. – zajišťuje provoz herny pro setkávání rodičů s dětmi na MD a RD pět dní v týdnu, nabízí pestré programy pro celé rodiny, přednášky a kurzy pro rodiče a krátkodobé hlídání dětí.
- Občanské sdružení První řešení – cílem sdružení je organizovat víkendové a zátěžové pobyty, volnočasové aktivity pro děti a mládež, pořádání přednášek, besed, koncertních a kulturních akcí, preventivní programy, organizace a propagace skateboardingu.
- Junák – český skaut – podpora rozvoje osobnosti mladých lidí.
- DDM Stonožka Nové Město nad Metují – viz kapitola neformální a zájmové vzdělávání.
- Městská knihovna Nové Město nad Metují – kulturní aktivity pro veřejnost.

2.1.5 Návaznost na dokončené základní vzdělání

Žáci, kteří dokončí základní vzdělání, tedy základní školní docházku, mají možnost návaznosti na další vzdělávání. V SO ORP se nachází jedna střední škola, která je od 1. 9. 2018 sloučena s praktickou školou v rámci reorganizace středního vzdělávání v Královéhradeckém kraji.

Jediná střední škola v ORP je **Střední průmyslová škola, Odborná škola a Základní škola, Nové Město nad Metují**. Po sloučení došlo k obměně nabízených oborů. Střední škola nabízí čtyřleté studium zakončené maturitní zkouškou v těchto oborech:

- Aplikace počítačů v technice a robotice.
- Počítačový design a reklama.
- Robotika a automatizace ve strojírenství.
- Počítačová podpora strojírenské výroby.
- Administrativa a dokumentace.
- Mechanik strojů a zařízení.

Škola dále nabízí studium ve studijním oboru s možností vyučení a to konkrétně:

- Programátor CNC strojů – možnost získat výuční list **Obráběč kovů**.

Dále škola nabízí tříleté studium zakončené obdržením výučního listu. Jedná se o tyto obory:

- Strojní mechanik.
- Obráběč kovů.
- Kadeřník.



Odborná škola poskytuje žákům možnost tříletých učebních oborů. Pracoviště školy se nachází v Opočně, Novém Městě nad Metují a Broumově. Na každém pracovišti se nachází specifická nabídka učebních oborů. Jsou to obory:

- Cukrář.
- Kuchař – číšník.
- Pečovatel.
- Prodavač.
- Zemědělec.
- Zahradník – květinář.
- Autoopravář
- Zámečník – údržbář.
- Opravář zemědělských strojů.
- Truhlář – dřevař.

Ve dvouletých oborech s možností získání výučního listu jsou nabízeny tyto obory:

- Rodinka.
- Pekař.
- Šička.

Praktická škola je určena pro žáky i nižších než 9. ročníků základní školy. Uplatnění zde najdou žáci se zdravotním postižením a vývojovými poruchami učení nebo chování. Škola nabízí jediný vzdělávací program – **Příprava pro život**.

Další možnosti navazujícího studia jsou pro žáky v okolních ORP, kde se nachází řada středních škol. Konkrétně se jedná o tyto školy:

ORP Náchod:

- Jiráskovo gymnázium, Náchod.
- Obchodní akademie, Náchod.
- Vyšší odborná škola stavební a Střední průmyslová škola stavební arch. Jana Letzela, Náchod.
- Academia Mercurii, Náchod.
- Střední škola oděvní, služeb a ekonomiky, Červený Kostelec.
- Střední průmyslová škola, Hronov.
- Střední škola propagační tvorby a polygrafie, Velké Poříčí.

ORP Dobruška:



- Gymnázium, Dobruška.
- Střední průmyslová škola elektrotechniky a informačních technologií, Dobruška.
- Střední škola – Podorlické vzdělávací centrum Dobruška.

ORP Jaroměř

- Gymnázium Jaroslava Žáka, Jaroměř.
- Střední škola řemeslná, Jaroměř.
- Dětský domov, Základní škola speciální a Praktická škola, Jaroměř.

2.2 Specifická část analýzy

2.2.1 Témata MAP III v řešeném území

Témata, která byla řešena v rámci MAP III Novoměstsko, byla vybrána a odsouhlasena Řídícím výborem v souladu s metodikou v MAP III. Jedná se o tato povinná témata:

Povinná témata MAP III

- Podpora čtenářské gramotnosti
- Podpora matematické gramotnosti
- Rozvoj potenciálu každého žáka
- Podpora pedagogických, didaktických a manažerských kompetencí pracovníků ve vzdělávání

Doporučená témata MAP III

- Rozvoj podnikavosti, iniciativy a kreativity dětí a žáků
- Rozvoj kompetencí dětí a žáků v polytechnickém vzdělávání
- Kariérové poradenství v základních školách

Další volitelná témata dle potřeb území

- Rozvoj digitálních kompetencí a gramotnosti dětí a žáků
- Rozvoj kompetencí dětí a žáků pro aktivní používání cizího jazyka
- Rozvoj sociálních a občanských kompetencí dětí a žáků
- Rozvoj kulturního povědomí a vyjádření dětí a žáků
- Investice do rozvoje kapacit základních škol
- Témata související s problematikou vzdělávání mimo operační programy

Na základě těchto témat byly vytvořeny pracovní skupiny, které se zabývají rozvojem jednotlivých témat v daném území.



2.2.2 Analýza dotčených skupin v oblasti vzdělávání v řešeném území – jejich zapojení, způsob spolupráce a komunikace apod.

Tabulka 11 Analýza dotčených skupin v oblasti vzdělávání v ORP Nové Město nad Metují

Dotčená skupina	Očekávání od projektu	Zapojení do projektu	Akce	Způsob komunikace	Důležitost podpory
Pedagogičtí pracovníci škol a školských zařízení včetně vedoucích pedagogických pracovníků	Společná setkávání, vzájemná spolupráce a inspirace do výuky, vzájemná konzultace a výměna zkušeností	Účast na pracovních skupinách a jednáních řídicího výboru, předkládání podnětů a připomínek, tvorba MAP III	Pracovní skupiny, jednání řídicího výboru, setkání pedagogů v rámci škol	Osobní setkání, telefonické rozhovory, emailová komunikace, webové stránky, pracovní skupiny	Vysoká
Rodiče dětí a žáků	Kvalitní výuka, kreativní a kvalifikovaní pedagogové, zlepšení komunikace mezi rodiči a pedagogy	Účast na pracovních skupinách, předkládání podnětů a připomínek, motivace dětí a žáků	Pracovní skupiny, informativní schůzky ve školských zařízení	Osobní setkání, telefonické rozhovory, emailová komunikace, webové stránky, zpravodaje obcí	Střední
Zaměstnanci veřejné správy a zřizovatelů působící ve vzdělávací politice	Kvalitní školní zařízení v obci, dobré vedení škol, kvalifikovaní pedagogové, zapojení škol do společného života obce, spokojenost rodičů, dětí a žáků	Tvorba MAP III, rozhodují, financují, podporují, účast na pracovních skupinách, jednáních řídicích výborů	Pracovní skupiny, jednání řídicích výborů, setkání ředitelů a zřizovatelů zorganizovaných MAS, porady v rámci jednotlivých škol	Osobní setkání, telefonické rozhovory, emailová komunikace, webové stránky, zpravodaje obcí	Vysoká
Veřejnost	Informovanost o aktivitách subjektů v oblasti vzdělávání v území, zvýšení kvality vzdělávání v území	Účast na pracovních skupinách, předkládání podnětů a připomínek,	Pracovní skupiny, jednání řídicích výborů	Média, sociální sítě a webové stránky, zpravodaje obcí	Střední
Pracovníci organizací působících ve vzdělávání	Zvýšení kvalifikace, rozvoj komunikace s dotčenými skupinami a spolupráce se školskými zařízeními	Účast na pracovních skupinách, předkládání podnětů a připomínek,	Pracovní skupiny, jednání řídicích výborů,	Osobní setkání, telefonické rozhovory, emailová komunikace, webové stránky	Vysoká
Pracovníci a dobrovolní pracovníci v oblasti vzdělávání nebo asistenčních službách a v oblasti neformálního vzdělávání dětí a mládeže	Zvýšení kvalifikace, rozvoj komunikace s dotčenými skupinami a spolupráce se školskými zařízeními	Účast na pracovních skupinách, předkládání podnětů a připomínek,	Pracovní skupiny, jednání řídicích výborů,	Osobní setkání, telefonické rozhovory, emailová komunikace, webové stránky	Vysoká



Způsob a metody zapojení jednotlivých skupin v rámci zapojení MAP III jsou popsány v samostatném dokumentu „Komunikační plán – Projekt MAP III Novoměstsko“. Je důležité pravidelně informovat všechny aktéry zapojené do tvorby MAP III o výstupech společného plánování. Způsob komunikace v tomto dokumentu je rozdělen uvnitř a vně MAPu.

2.2.3 Analýza rizik v oblasti vzdělávání v řešeném území

Tabulka 12 Analýza rizik v oblasti vzdělávání v ORP Nové Město nad Metují

Rizika při získávání a zapojení cílové skupiny				
Identifikované riziko	Hodnocení rizika			Způsob předcházení rizika a návrh opatření k eliminaci
	P	D	V = P x D	
Nízká motivace pro zapojení osob z cílových skupin do tvorby a realizace MAP II	2	5	10	Díky realizaci projektů MAP I a MAP II byla zajištěna motivace zapojení místních aktérů a osob z cílových skupin do procesů plánování v oblasti vzdělávání. Do realizace projektu je nutné zapojit co nejvíce odborníků z místních škol (ředitelé, učitelé, další pedagogičtí pracovníci), neboť možná fluktuace osob z cílových skupin. Stanovení garanti zodpovídají za jednotlivá témata uvedená u zvolených aktivit. Při motivaci pro zapojení osob z CS je nutné hledat osobní vztahy a vazby, vytvářet pozitivní atmosféru, zajistit vhodnou publicitu a využít odborníky či zkušené facilitátory vč. příkladů dobré praxe. Zájem o spolupráci a zařazení v rámci projektu MAP III potvrdila každá škola z území.
Malé zapojení škol do projektu	1	5	5	Všechny školy v území byly o přípravě a realizaci projektu informovány, realizační tým s nimi již před samotným zahájením projednal jejich zapojení do projektu. Zájem o spolupráci a zařazení v rámci projektu MAP III potvrdila každá škola z území. Nejen s ohledem na uchování či hledání vhodné formy motivace pro rozvoj spolupráce v projektu i v daném území bude v průběhu realizace projektu zajišťována zpětná vazba.
Rizika při realizaci aktivit				
Identifikované riziko	Hodnocení rizika			Způsob předcházení rizika a návrh opatření k eliminaci
	P	D	V = P x D	



Nestabilní realizační tým	2	4	8	<p>Organizace pravidelných týmových porad s důrazem na zpětnou vazbu od všech pracovníků, kvalitní manažerské řízení projektu a celého realizačního týmu. Vytvoření příjemných a vhodných pracovních podmínek a pozitivní atmosféry vč. zajištění aktivit na podporu stmelování kolektivu.</p> <p>Jednotlivé oblasti budou garantovány různými odborníky, odborné kompetence v rámci realizačního týmu je nutné rozložit na více osob. Díky tomu bude zajištěna nahraditelnost jednotlivých členů v případě opuštění týmu a vzájemná zastupitelnost členů v týmu.</p>
Nedostačující zájem o spolupráci	1	4	4	<p>Hledání společných témat a zájmů vycházejících z výstupů z pracovních skupin. Hledání osobních vazeb a vztahů, vytváření pozitivní atmosféry, zajištění vhodné publicity. Optimálně nastavený systém komunikace a vzájemného informování vycházející ze zkušeností s realizací projektu MAP II.</p>
Rizika při finančním a provozním řízení projektu				
Identifikované riziko	Hodnocení rizika			Způsob předcházení rizika a návrh opatření k eliminaci
	P	D	V = P x D	
Nedostatečné zajištění financování projektu	1	5	5	Zajištění financování projektu prostřednictvím úvěru u bankovní instituce. Žadatel má zajištěn úvěr na předfinancování projektu, jeho financování tak není závislé na výši a termínu poskytnutí zálohových plateb.
Dodatečné navýšení výdajů při realizaci projektu	2	5	10	Kontrola dodržování rozpočtu projektu a jeho správné nastavení, rozpočet musí zahrnovat všechny položky nezbytné k úspěšné realizaci, kontrola dodržování rozpočtu, kvalitní řízení projektu a finančních toků, dodržení stanovených lhůt.
Legislativní změny, změny v podmínkách a pravidlech	3	4	12	Sledování depeší, webových stránek a dalších informačních zdrojů. Včasná informovanost, komunikace s poskytovatelem, konzultace s odborníky.



Nerealizace výběrových řízení	1	5	5	Výběrová či zadávací řízení nebudou v rámci realizace projektu realizována, rozpočet je tvořen pouze osobními výdaji a paušálními náklady.
-------------------------------	---	---	---	--

P = pravděpodobnost, 1 (nízká) – 5 (vysoká)

D = dopad rizika, 1 (nízký) – 5 (největší)

V = význam rizika

Rizika, jejichž význam je větší než 10, jsou poměrně významná.

Ohodnocení významu daného rizika je velmi subjektivní, v tabulce je uvedeno, jak daná rizika ohodnotil sám žadatel.

2.3 Východiska pro strategickou část

2.3.1 Vymezení problémových oblastí, klíčových problémů, prioritních oblastí potřeb v daném území

V rámci zpracování analýzy stavu předškolní výchovy a základního vzdělávání a na základě zjištění z této analýzy vyplývající byly realizačním týmem projektu identifikovány následující nedostatky a problémové oblasti. Byly stanoveny priority:

Priorita I: Žák připravený do života

Vzdělávací proces a jeho nositelé jsou jednou ze základních stavebních složek občanské společnosti. Výchova a vzdělávání ovlivňují tvorbu osobnosti dítěte, resp. osobnosti, ve kterou dospěje. Proto je zcela zásadní, jak kvalitní tento proces je. Žádoucím stavem ve vzdělávacím procesu je dítě/žák už ne, jen jako vychovávaný a vzdělávaný objekt, ale jako aktivně se podílející partner vzdělávacího procesu. Důležité je posílení sebevědomí každého dítěte/žáka prostřednictvím možnosti zažít úspěch. Zásadní je individuální přístup a motivace dětí a žáků. Důležité je prostřednictvím nabytých kompetencí, motivace a vhodného poradenství vést žáky k vhodné volbě povolání. Takto vybavené dítě má šanci vyrůst v dospělé osobnosti, pro kterou bude nadále vzdělávání zcela přirozené, která bude na svém vzdělávání nadále během svého života stavět a rozvíjet ho.

Priorita II: Motivovaný pedagog

Motivovaný pedagog snadněji hledá cesty, jak motivovat druhé, což ve výchově a vzdělávání hraje jednu z klíčových rolí. Motivace pedagogů se promítá do způsobu práce s dětmi/žáky a do zapojení do chodu celé organizace. Zároveň je důležité dbát na zvyšování profesní odbornosti pedagogů a prohlubování jejich znalostí.

Priorita III: Wellbeing ve vzdělávání

Wellbeing představuje prostředí zajišťující adekvátní podmínky pro vzdělávání a zdravý vývoj jedince. Žáci se mohou cítit zcela spokojeni, pokud je vyučují spokojení pedagogové, jejichž úkolem je zajistit efektivní



podporu při vzdělávání. Prostředí, ve kterém se děti, žáci i pedagogové cítí přirozeně a bezpečně, představuje ideální podmínky pro dosažení lepších vzdělávacích výsledků.

2.3.2 SWOT – 3 analýza prioritních oblastí rozvoje v řešeném území

Viz samostatný dokument

2.3.3 Informace o stávajícím stavu gramotností a inkluzivity

V této kapitole se zaměříme na stávající informace o stavu čtenářské, matematické a digitální gramotnosti a inkluzivity v území MAP II. Informace o stavu gramotností vychází z mezinárodních šetření, z národního šetření realizovaném Českou školní inspekcí (ČŠI) a z dat získaných podle popisů potřeb škol za území MAP II Novoměstsko.

V rámci mezinárodního šetření, které jsou zaměřené na gramotnosti ve vyspělých ekonomikách, jsou:

- PISA – mezinárodní šetření realizované OECD. Zaměřeno na zjišťování úrovně gramotností patnáctiletých žáků. Realizátorem na území ČR je ČŠI.
- TIMSS – mezinárodní šetření na zjišťování úrovně žáků 4. nebo 8. ročníků v matematické a přírodovědné gramotnosti. Realizátorem je opět ČŠI.
- TALIS – Mezinárodní šetření organizované OECD. Toto šetření je zaměřeno na vyučování a učení. V ČR realizuje ČŠI.

Mezinárodní šetření PISA

Mezinárodní šetření PISA se považuje za jedno z nejdůležitějších mezinárodních šetření v oblasti testování a měření výsledku vzdělávání. Je organizované Organizací pro hospodářskou spolupráci a rozvoj (OECD). Šetření je zaměřeno na zjišťování úrovně gramotností patnáctiletých žáků, kde v zúčastněných zemích se jedná většinou o žáky posledních ročníků. Šetření je nastaveno a koncipováno tak, aby poskytlo co nejvíce informací o fungování školského systému jednotlivých zemí pro tvůrce školské politiky.

Testování probíhá ve tříletých cyklech. Vždy je kladen důraz na jednu z oblastí pro získání co nejdetailnějších informací. Poslední šetření v roce 2018 se zaměřovalo na čtenářskou gramotnost. Do tohoto šetření se zapojil vzorek 333 škol.

V předposledním šetření, které proběhlo v roce 2015, se zúčastnilo v ČR celkem 6894 žáků z 344 škol.

Matematická gramotnost – Žáci ČR dostáli v této gramotnosti výsledku 492 bodů, což bylo v pásmu průměru žáků zemí OECD (490 bodů). Nejlepšího výsledku dosáhli žáci ze Singapuru a výborné výsledky měli žáci i z Japonska a Číny. Naopak podprůměrného výsledku dosáhli žáci ze Slovenska a Maďarska.

Čtenářská gramotnost – Průměrný výsledek žáků zemí OECD byl 493 bodů. Čeští žáci dosáhli mírně podprůměrného výsledku 487 bodů. Nejlepší byli opět žáci ze Singapuru následovaní žáky z Kanady a Finska. Podprůměrní byli žáci ze Slovenska.



Srovnání výsledků přírodovědné gramotnosti v rámci ČR dosáhli žáci v Královehradeckém kraji (území MAP II Novoměstsko) nadprůměrných výsledků v rámci srovnání jednotlivých krajů republiky.

2.3.4 Rovné příležitosti ve školách

Analýza rovných příležitostí ve školách vychází z jednání pracovní skupiny pro rovné příležitosti. Aktivita rovných příležitostí je jednou z povinných součástí MAP III. V území byla tedy zřízena pracovní skupina, která se sestává ze zástupců škol, ale i odborníků a dalších aktérů zapojených v území.

3 Strategická část – strategický rámec priorit MAP do roku 2025

Viz samostatný dokument

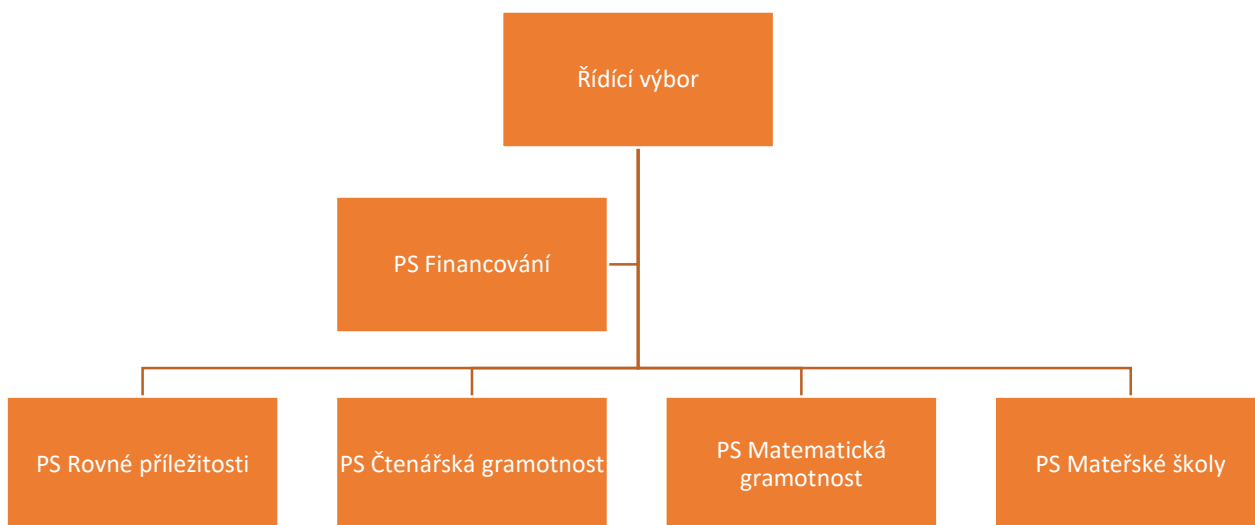
4 Akční plán

Viz samostatný dokument

5 Implementační část

5.1 Organizační struktura projektu MAP III

Součástí realizace Místního akčního plánu vzdělávání bude zajišťována implementace plánovaných aktivit stanovených v akčním plánu MAP. V průběhu implementace bude docházet k monitorování aktivit a



Obrázek 3 Organizační struktura projektu MAP III



evaluaci. Realizační tým bude vyhodnocovat výskyt překážek a úspěchy v jednotlivých aktivitách. Nositelem implementace zůstane nadále Místní akční skupina POHODA venkova, z. s.

Řídící výbor, jako hlavní pracovní orgán partnerství se bude scházet i po ukončení projektu MAP ve stejné pravidelnosti jako doposud. Jednání výboru se bude tedy konat nejméně 2 x za kalendářní rok. Na základě pokračování činnosti ŘV byl změněn bod v Statutu Řídícího výboru MAP, kde bylo původně uvedeno, že zaniká na svém posledním jednáním prostým rozpuštěním. Řídící výbor jako nejvyšší orgán partnerství v regionu se tedy rozpouští svým vlastním rozhodnutím.

Za svolání Řídícího výboru zodpovídá jeho předseda.

Činnost řídicího výboru

- Projednává, připomínkuje a vyjadřuje se k pracovním verzím koncepčních materiálů MAP.
- Schvaluje aktualizaci a změny Strategického rámce MAP.
- Schvaluje další postup realizace a aktualizaci Akčního plánu MAP.
- Projednává dosažené výstupy a výsledky MAP.
- Schvaluje evaluaci MAP.
- Podílí se na následné implementaci.

Stávající pracovní skupiny svoji činnost budou nadále vykonávat i po ukončení MAP a jejich činnost tak nemusí být znova obnovena při následném pokračování v rámci Implementace MAP. Další činnost pracovních skupin bude stanovena dle podmínek a souladu s realizací návazných etap projektu.

Realizační tým bude pověřen realizací aktivit následných etap. Bude zajišťovat administrativní část a organizační část projektů financovaných z Evropských fondů.

POHODA venkova, z.s. bude monitorovat stav realizace akčního plánu MAP. Dále bude vyhodnocovat plnění priorit ve schváleném Strategickém rámci MAP a zajišťovat jeho aktualizaci.



5.2 Přehled složení a činnosti realizačního týmu projektu

V rámci implementace a monitorování bude probíhat pravidelná aktualizace členů realizačního tým,

Realizační tým projektu



- Administrativní tým projektu
- Řídící výbor
- Odborný tým
- **Kompetence:**
 - Zajišťuje podklady pro tvorbu MAP
 - Monitoruje realizaci projektu
 - Spolupracuje s odborným garantem MAP
 - Rozvíjí podvědomí o MAP, celkově o akčním plánování
 - Zajišťuje přenos výstupů mezi dílčími týmy a pravidelně vyhodnocuje realizované aktivity a dosahování cílů MAP

Obrázek 4 Realizační tým projektu

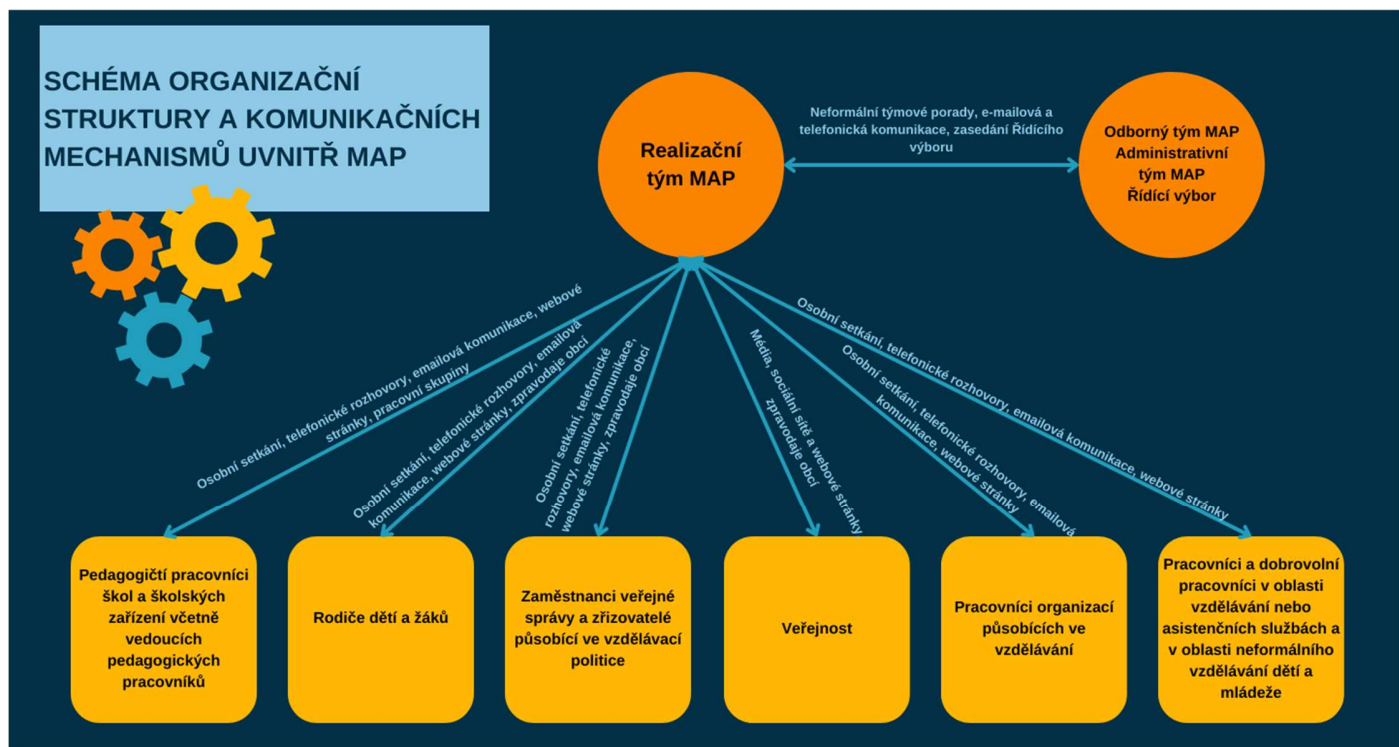
řídícího výboru, pracovních skupin, zapojených škol a dalších aktérů ve vzdělávání. Jestliže do implementace budou vstupovat osoby či subjekty jako na začátku realizace MAP bude odkázáno pouze na již zpracované části (přílohy).

Dále bude Místní akční plán vzdělávání aktualizován dle podnětů zapojených aktérů. Podnět k aktualizaci zpracovává realizační tým a bude projednán a schválen Řídícím výborem. Aktualizace bude tedy prováděna pouze na základě návrhu o změnu zúčastněných aktérů nebo pokud dojde ke změnám.

Monitorování Místního akčního plánu bude zpracovávat realizační tým, který bude předkládat podklady řídícímu výboru. Realizační tým bude sledovat, jak se realizace aktivit naplánovaných v ročním akčním plánu daří, jaké aktivity jsou nutné ještě realizovat.



5.3 Schéma komunikačních mechanismů uvnitř MAP



Obrázek 6 Schéma organizační struktur a komunikačních mechanismů uvnitř MAP

MAP	EMAIL	ZPRÁVA O REALIZACI, ŽÁDOST O PLATBU	INFOSCHŮZKY/PORADY/KULATÉ STOLY	WEB
Kdo potřebuje	-členové PS -členové ŘV -ředitel MŠ a ZŠ, DDM a ZUŠ -odborný tým	-řídící orgán - realizační tým	-realizační tým - členové pracovních skupin	- veřejnost
POTŘEBNÉ INFORMACE	-aktuální informace a změny -termíny	- výstupy aktivit - naplnění indikátorů	- aktuální informace - plánované aktivity, semináře	- aktuální situace, plánované aktivity
DŮVODY	-plánované aktivity - setkání členů	- monitorovací období -financování projektu	- předávání informací - plánované aktivity	-získat informace
FREKVENCE	-dle potřeby	-dle harmonogramu projektu	-dle plánování aktivit	- při plánování aktivit
FORMA KOMUNIKACE	-email + přílohy	- MS 2014+	-osobně -zápisy	- článek
KDO VYTVAŘÍ	-projektová manažerka/realizační tým	-projektová a finanční manažerka	-projektová manažerka	-projektová manažerka

Obrázek 5 Přehled komunikace MAP



Seznam obrázků

Obrázek 1 Administrativní členění ORP Nové Město nad Metují.....	5
Obrázek 2 Přehled strategických linií Strategie vzdělávací politiky ČR do roku 2030+	8
Obrázek 3 Organizační struktura projektu MAP III	32
Obrázek 4 Realizační tým projektu.....	34
Obrázek 5 Přehled komunikace MAP	35
Obrázek 6 Schéma organizační struktur a komunikačních mechanismů uvnitř MAP	35

Seznam tabulek

Tabulka 1 - Zřizovatelé a školy na území MAP	3
Tabulka 2 Vývoj počtu obyvatel v ORP Nové Město nad Metují 2018-2022	5
Tabulka 3 Věkový průměr obyvatelstva v ORP Nové Město nad Metují 2018-2022	6
Tabulka 4 Vybrané ukazatele vázající se k nezaměstnanosti v rámci ORP Nové Město nad Metují.....	6
Tabulka 5 Seznam strategických dokumentů v oblasti vzdělávání na národní úrovni	7
Tabulka 6 Počet dětí v jednotlivých MŠ v letech 2015-2018	16
Tabulka 7 Přehled základních škol v ORP Nové Město nad Metují.....	17
Tabulka 8 Počty tříd	17
Tabulka 9 Seznam malotřídních škol	18
Tabulka 10 Počet žáků jednotlivých základních škol v letech 2015-2018.....	18
Tabulka 11 Analýza dotčených skupin v oblasti vzdělávání v ORP Nové Město nad Metují.....	27
Tabulka 12 Analýza rizik v oblasti vzdělávání v ORP Nové Město nad Metují	28